



ГРЕЙПФРУТ ПРОДЛЕВАЕТ ЖИЗНЬ

ПОЛЕЗНЫЕ СВОЙСТВА ГРЕЙПФРУТА

Австрийские ученые обнаружили свойства грейпфрута, которые способны в несколько раз замедлить старение клеток человека.

Исследователи из Университета Граца выявили, что натуральное вещество под названием спермидин может стать ключом к предотвращению возрастного ухудшения памяти.

Обнаружив его в грейпфрутах, ученые продолжили

свои эксперименты. В ходе них было установлено, что у 98 % испытуемых через полгода ежедневного употребления этого фрукта в несколько раз замедлилось старение клеток тела. Более того, в органах начали обновляться ткани за счет роста числа новых клеток.

Теперь специалисты анализируют, каким образом ввести в рацион человека спермидин, чтобы продлить жизнь. Ведь для достижения эффекта необходима значительная доза этого вещества в крови.

www.belnovosti.by

ПЛАСТИК РАЗЛАГАЕТСЯ СОТНИ ЛЕТ!

Вконце октября Европейский парламент одобрил тотальный запрет на производство и использование на территории ЕС одноразовых пластиковых предметов. Норма вступит в силу в 2021 году. Применение контейнеров для еды и овощей должно быть сокращено к 2025-му. Одновременно планируется вдвое снизить использование пла-

стика в сигаретных фильтрах, а к 2030 году этот показатель должен уменьшиться на 80 %.

Примерно в то же время, когда европейские парламентарии выносили свой вердикт, мир облетела шокирующая новость: австрийские ученые обнаружили микрочастицы пластика в организмах людей!

Микропластик устойчив к самым изощренным системам очистки и в той или иной мере присутствует практически везде: мы едим пластик, пьем пластик и дышим им.

www.tass.ru и другие открытые источники



Фото: © visualhunt.com

**ГОРЬКИЙ ЧЕРНЫЙ
КОФЕ ЧАЩЕ ВСЕГО ПЬЮТ
ЛЮДИ, СКЛОННЫЕ К
АГРЕССИИ, НАРЦИССИЗМУ,
ПСИХОПАТИИ И
ДАЖЕ САДИЗМУ**

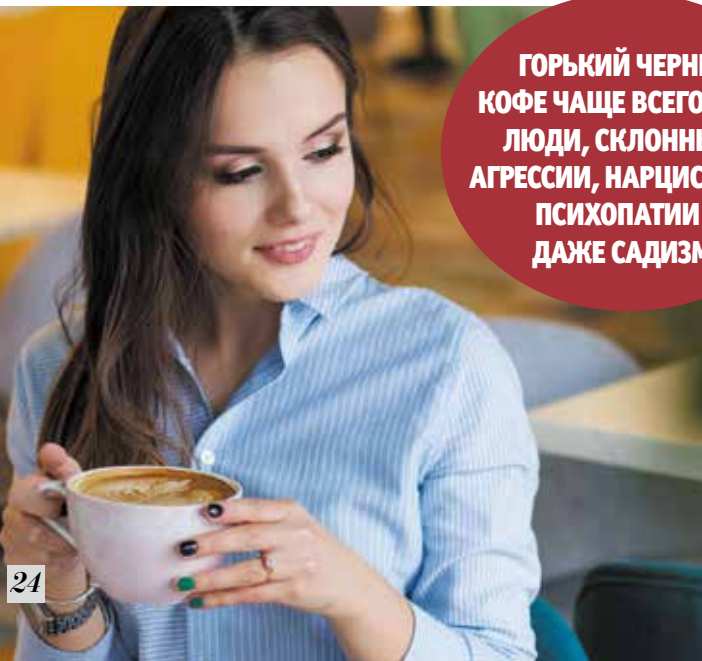
КАКОЙ КОФЕ ТЫ ПЬЕШЬ?

Специалисты Инсбрукского университета опросили 1 000 взрослых человек на предмет вкусовых предпочтений и предложили пройти психологический тест. В частности, их интересовало, какой кофе предпочитают опрашиваемые. В результате выяснилось, что горький черный кофе чаще

всего пьют люди, склонные к агрессии, нарциссизму, психопатии и даже садизму.

Также выяснилось, что фанаты сладкого кофе, латте, гляссе в жизни являются более мягкими людьми. В заключение ученые заявили, что частое потребление крепкого черного кофе не только может навредить здоровью, но и усугубить негативные черты характера.

www.newtimes.kz



ЧТО ВНУТРИ У ДРОЗОФИЛЫ

Ученые из Австрии разработали инновационный метод, благодаря которому ткани живых существ становятся прозрачными. Исследование проводилось на классическом модельном организме для биологических экспериментов – фруктовой мушке.

Вначале дрозофил усыпили, а затем их ткани постепенно подвергали воздействию специальных веществ, из-за чего они приобрели свойство прозрачности. Далее на испытуемый экземпляр направляли лазер, который благодаря особым оптиче-



ским характеристикам концентрировался только на одной из осей координат. В итоге за счет проведения этих манипуляций появлялись так называемые срезы излучения, позволявшие рассмотреть ткани насекомого в изображении 3D. В частности, в рамках данного опыта австрийские эксперты изучили нервную систему фруктовой мушки.

www.dni24.com



АВСТРИИ УГРОЖАЕТ ГЛОБАЛЬНОЕ ПОТЕПЛЕНИЕ

Географическое расположение Австрии делает ее наиболее уязвимой к изменению климата, сообщает в новом докладе австрийских ученых.

Согласно данным исследователей, с 1880 года средние температуры в стране увеличились примерно на два градуса. Для сравнения: рост глобальных тем-

ператур за этот же период составил 0,85 градуса.

Ученые отмечают, что снежный покров в Альпах уменьшился, а ледники тают. Исследователи считают, что это связано с выбросами парниковых газов, пишет **BBC**.

Тем временем специалисты предупреждают, что, если подобная тенденция сохранится, пострадают сельское хозяйство и туризм в Австрии, а температуры в ближайшее столетие вырастут на 3,5 %.

Фото: www.pixabay.com



О ЧЕМ ДУМАЮТ КРЫСЫ

Нейробиологи из Института науки и техники Австрии впервые прочитали мысли крыс и предсказали поведение грызунов. Материалы исследования предоставлены изданием NEURON.

Ученые взяли за основу эксперимента теорию о квадратных клетках в головном мозге, или так называемой интегрирован-

ной системе GPS, удостоенную в 2014 году Нобелевской премии. Австрийская группа применила эти данные, чтобы понять, как именно крысы пользуются мозгом для ориентации. При помощи измерения мозговой активности грызунов исследователи смогли предсказать, где сейчас находится животное и куда оно намерено двигаться дальше.

Во время экспериментов ученые проводили крыс через лабиринт. На первом этапе грызунам разрешалось свободно перемещаться по его территории. Во время второго посещения лабиринта крысы хорошо ориентировались по памяти. Оказалось, подопытные использовали два способа нахождения выхода – по справочной и рабочей памяти.

www.actualnews.org

**Институт лечения бесплодия
Профессора В. Файхтингера**

wif
Wunschbaby
Institut
Feichtinger



Лечение и диагностика всех видов бесплодия
Генетические исследования
Искусственная инсеминация
Искусственное оплодотворение
Преимплантационная диагностика
Донорская программа
Лечение и профилактика невынашивания
беременности
Акупунктура и комплементарная медицина
Консультации психолога

*Рождение Вашего ребенка является нашей заботой
и нашим успехом!*

Мы оказываем визовую поддержку

Lainzer Straße 6, Wien 1130
Телефон: +43/1/877 77 75, Факс: +43/1/877 77 75-34
E-Mail: office@wunschbaby.at, www.wunschbaby.at

